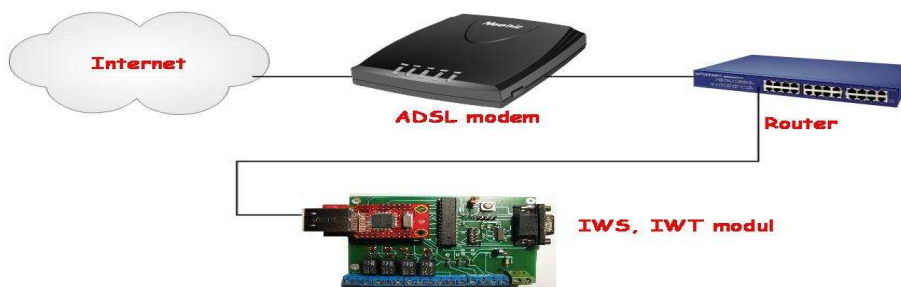


SilGaSoft TCP/IP modul

A **SilGaSoft** TCP/IP modulja négy kimenetet (C típusú relé) és három digitális bemenetet tartalmazó panel, amelynek ki- és bemeneteit Ethernet hálózaton keresztül (helyi hálózat vagy Internet) távolról vezérelhetjük, illetve lekérdezhethetjük.

A modul négy verzióban készül: az **IWS** beépített webserverrel rendelkezik, a felhasználó böngészővel (Internet Explorer, FireFox, Opera, Chrome stb.) tud csatlakozni a panelhez. Az **ITS** verziót a modulhoz mellékelt kliens program segítségével érhetjük el. Ehhez természetesen telepíteni kell az adott programot a felhasználni kívánt PC-re, amíg az IWS verziónál erre nincs szükség. Az ITS modul kliens programjában beállítható az automatikus állapot lekérdezés is. Mindkét modulnak van egy -T változata (**IWS-T**, **ITS-T**), amelyeknél a harmadik bemenet nem egy általános digitális bemenet, hanem hőmérő szonda csatlakoztatható erre a bemenetre. Így távolról a modul környezeti hőmérsékletét olvashatjuk le.

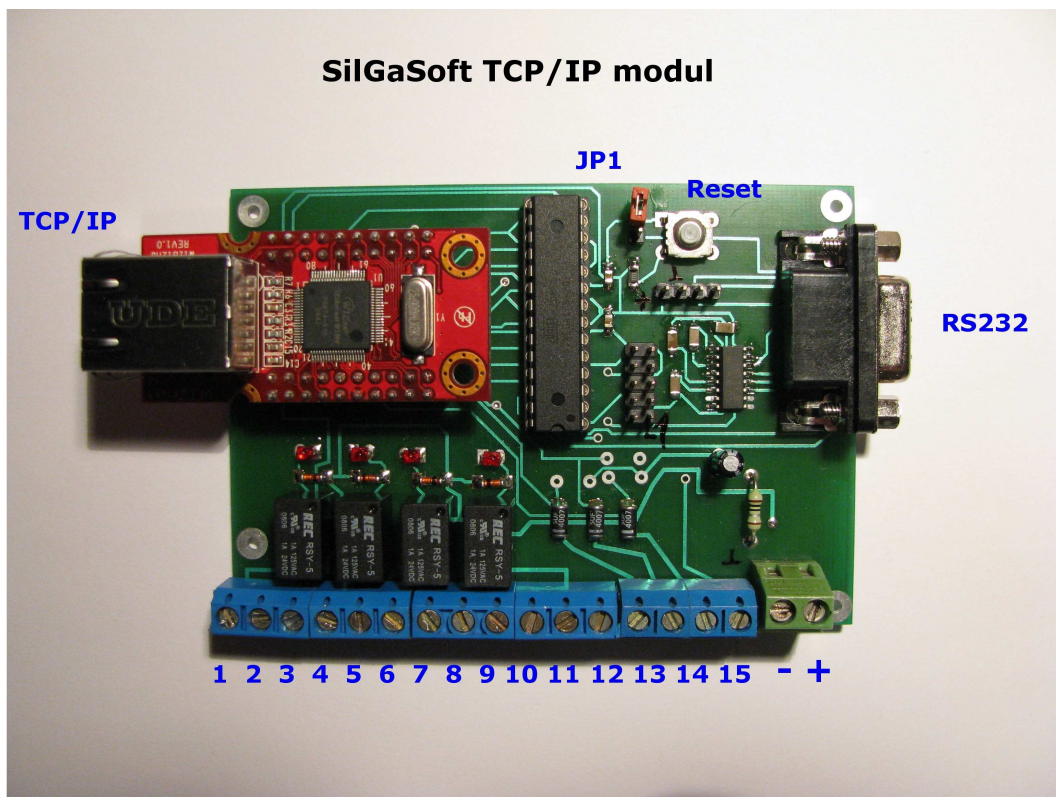
A kimeneti relék NO/NC érintkezőkkel rendelkeznek, így az alkalmazásunknak megfelelő kimenetet használhatjuk.



Figyelem! A jelfogók műszaki adatokban feltüntetett határértékeit tartjuk be, mivel az előírt értékek be nem tartása a garancia elvesztésével jár!

A digitális bemenetek vezérlése feszültségmentes kontaktussal (jelfogóval, kapcsolóval) történhet! Feszültség kapcsolása a bemenetekre a modul tönkremenetelét okozhatja! Az ebből adódó meghibásodás a garancia elvesztésével jár!

A modul felépítése



A panel bal oldalán található az Ethernet hálózat RJ45 csatlakozója. Jobb oldalon a soros port, amely a modul beállítására szolgál. A felső részen található a JP1 rövidzár. Ennek zárt állapotában végezhetjük el a panel beállításait, nyitott állapota a normál üzemmód. Ettől jobbra található a Reset gomb, amellyel a modul alaphelyzetbe állítható. Az alsó részen található a bekötésre szolgáló sorkapocs, amelynek kiosztása a következő:

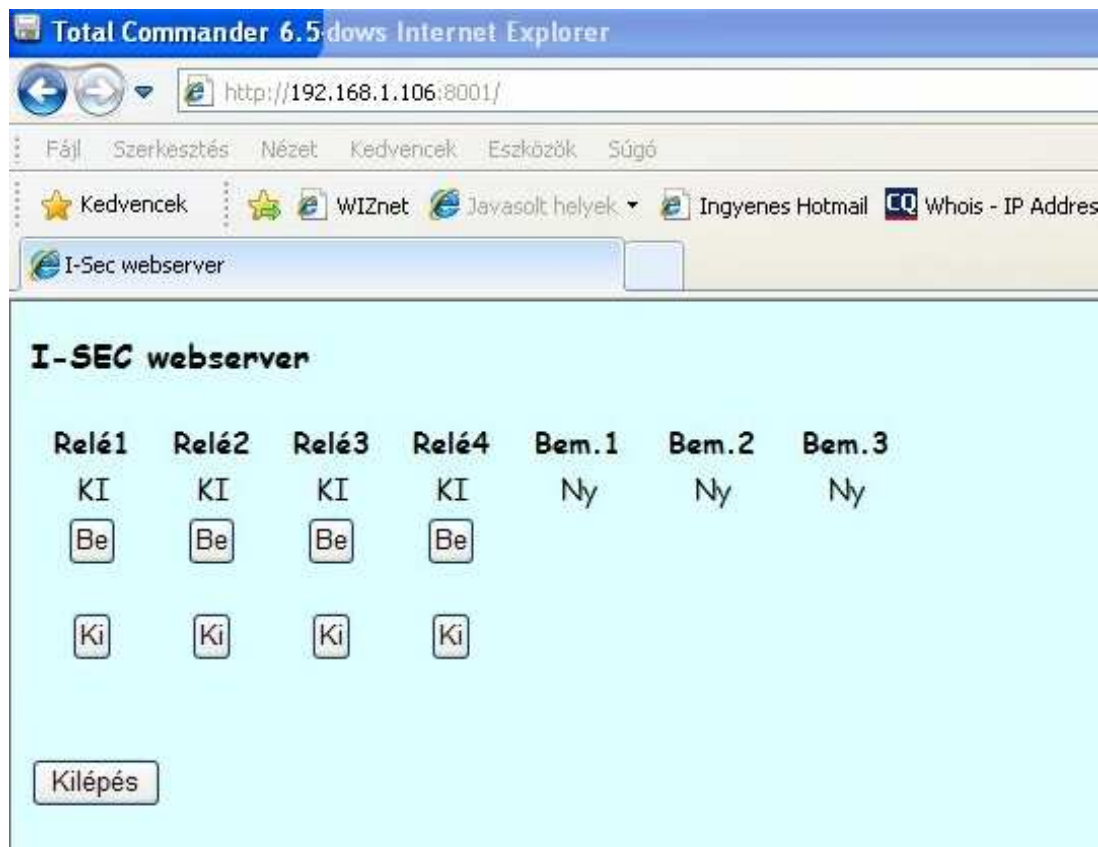
1. Relé1 NO
2. Relé1 Com
3. Relé1 NC
4. Relé2 NO
5. Relé2 Com
6. Relé2 NC
7. Relé3 NO
8. Relé3 Com
9. Relé3 NC
10. Relé4 NO
11. Relé4 Com
12. Relé4 NC
13. Bemenet1

- 14. Bemenet2
- 15. Bemenet3 (hőmérő bemenet)
- 16. GND
- tápfeszültség
- + tápfeszültség (7-12VDC)

Üzembe helyezés

Indítsuk el a mellékelt CD-n található IWS_modul_setup.exe programot. A telepítés után csatlakoztassuk a megfelelő tápegységet a modulhoz, a JP1-et zárjuk rövidre. Kössük a modult a PC soros portjára (ha nincs ilyen, használjunk USB-RS232 átalakítót). Kapcsoljuk be a tápfeszít és indítsuk el a telepített webserver_setup.exe programot. Válasszuk ki a soros portot és megfelelő működés esetén a Olvas gombbal olvastassuk be az aktuális beállításokat. Változtassuk meg az alkalmazásnak megfelelően a beállításokat. A Beállít, majd a Feltölt gombra kattintva töltsük át a modulba az új értékeket. Vegyük le a JP1 átkötést, reseteljük le a modult. Ezzel a panel az üzemszerű működésre képes. Csatlakoztassuk az Ethernet hálózathoz a modult.

IWS modul esetén írjuk be a böngészőbe a beállított IP címet és portot. Pl.:
<http://192.168.1.106:8001>



A felugró ablak azonosítót és jelszót kér. Írjuk be a setup programban megadott azonosítót és jelszót (alapbeállításban: admin és 1234). Ekkor megjelenik a webservice által elküldött honlap. A jelfogókat a megfelelő Be és Ki gombra kattintva állíthatjuk. Amennyiben csak a bemenetek aktuális állapotát szeretnénk megkapni, akkor valamelyik jelfogónak arra a gombjára kattintsunk, amelyben állapotban éppen van. Például ha a kettős relé kikapcsolt állapotban van, akkor kattintsunk a Ki gombjára, ekkor a jelfogók állapota nem változik, viszont a bemenetek állapotáról az aktuális információt kapjuk meg. Amennyiben végeztünk, a honlap Kilépés gombjára kattintsunk.

ITS modul esetén a CD-n található ITS_kliens_setup.exe program indításával telepítjük a kliens programot, amelynek segítségével a távoli modulhoz tudunk csatlakozni, és a relék vezérlését, valamint a bemenetek lekérdezését végezhetjük. Indítsuk el az ITS_kliens.exe programot. A program használatának leírása a CD-n található.

Figyelem! A modul nem tud közvetlenül ADSL modemhez csatlakoztatva működni, csak switch vagy router közbeiktatásával!

Műszaki adatok

Tápfeszültség: 8,5-12VDC

Fogyasztás: max. 400mA

Jelfogók max. terhelhetősége: 125VAC 1A
24VDC 1A

Bemenetek: feszültségmentes kontaktus (szakadás vagy rövidzár), illetve a T változatnál a 3-as bemenet a hőmérő szonda bemenete

Forgalmazza: I-SEC Kft.